

**Kyselyn täyttäminen**

PARADISE24fin kartoittaa asiakkaan kokemia psykososiaalisia vaikeuksia. Lomake soveltuu sekä kerta-arvioksi että henkilön kokonaistilanteen seurantaan. Jos mahdollista, niin lomake täytetään hoidon alussa, jolloin lähtökohdaksi tulee tilanne ennen hoitoon hakeutumista. Asiakkaan tilanteesta tapahtuneista muutoksista saadaan tietoa, kun lomake täytetään useita kertoja hoidon aikana esimerkiksi laitoshoidossa jakson alussa ja lopussa, avohoidossa 3-6 kk välein. Päivämäärän merkitseminen lomakkeeseen on seurantakäytön kannalta hyvin tärkeää.

Lomake voidaan antaa asiakkaalle täytettäväksi tai se voidaan täyttää asiakasta haastatteleamalla (Pitkänen ym. 2018). Päivämäärä merkitään ensimmäiseksi. Sen jälkeen täyttämisessä on kolme vaihetta:

1. Asiakas vastaa kysymyksiin 24 psykososiaalisen vaikeuden osalta.

Vastausvaihtoehdot ovat: 0 = ei lainkaan vaikeuksia, 1 = lieviä vaikeuksia, 2 = keskinkertaisia vaikeuksia, 3 = suuria vaikeuksia tai 4 = erittäin suuria vaikeuksia/ei selviydy.

Mikäli asiakas ei ole kokenut viimeisen kuukauden aikana jotain asiaa, niin silloin arvioidaan kuinka paljon vaikeuksia hänellä olisi ollut. Esimerkiksi mikäli ei ole ollut muutamaa päivää yksin, koska itsestä yksin huolehtiminen olisi tuottanut nykyisessä kunnossa erittäin suuria vaikeuksia, valitaan vastausvaihtoehto neljä.

Vastatessa ajatellaan viimeistä 30 päivää. Jos tilanne on tuona aikana huomattavasti muuttunut ja asiakas on vastikään aloittanut hoidon, niin ensimmäinen lomake täytetään ajatellen tilannetta hoitoon hakeutumisen aikaan.

2. Asiakas merkitsee lomakkeen oikeassa reunassa olevaan ”Muutostoiveet” sarakkeeseen tärkeysjärjestykseen ne 1-5 asiaa, joihin eniten toivoo muutosta (1. tärkein muutostoive). Ks. Kuva 1 kohta 2.

3. Lomakkeen kääntöpuolelle tai alareunaan kirjoitetaan omin sanoin asiat, joihin henkilö toivoo eniten muutosta.

**Laskeminen**

1. Laske yhteen vastausten määrä sarakeittain eli montako merkintää kullakin pystyriivillä on. Ks. Kuva kohta 1.

2. Laske keskiarvoa varten ensin kokonaispistemäärä. Vastausten määrä kerrotaan kunkin asteikon pistemäärällä (Ei lainkaan = 0, lieviä vaikeuksia = 1,...). Yhteenlaskettu pistemäärä voi vaihdella välillä 0 – 96. Alla olevassa esimerkissä summa laskettaisiin (5x0) + (6x1) + (6x2) + (4x3)+(3x4)=42 pistettä. Kokonaispistemäärä jaetaan 24:llä, tässä 42/24 = **1,75**

23. Kuinka suuria vaikeuksia sinulla on ollut <u>hallita rahankäyttöäsi</u> ?	0	1	2	<del>3</del>	4	1.
24. Kuinka suuria vaikeuksia sinulla on ollut <u>osallistua harrastuksiin tai järjestötoimintaan</u> (esim. juhliin, urheilutapahtumiin, uskonnollisiin tai poliittisiin toimintoihin) samalla tavalla kuin kuka tahansa?	0	<del>1</del>	2	3	4	
Vastausten määrä sarakeittain	5	6	6	4	3	1,75

Kuva 1. Vastausten määrä sarakeittain (1) ja muutostoive sarake (2)

1

**Käyttö asiakastyössä**

Vastauksia on hyvä käydä läpi yhdessä asiakkaan kanssa. Sarakesummaa (kuva 1 kohta 1 sekä kuva 2) voi käyttää apuna tarkastelussa. Voit esimerkiksi käydä läpi ne vaikeudet, joiden kohdalla asiakas on kokenut suuria tai erittäin suuria vaikeuksia. Samalla voi kiinnittää huomiota siihen, kuinka monen asian osalta asiakas ei ole kokenut vaikeuksia.

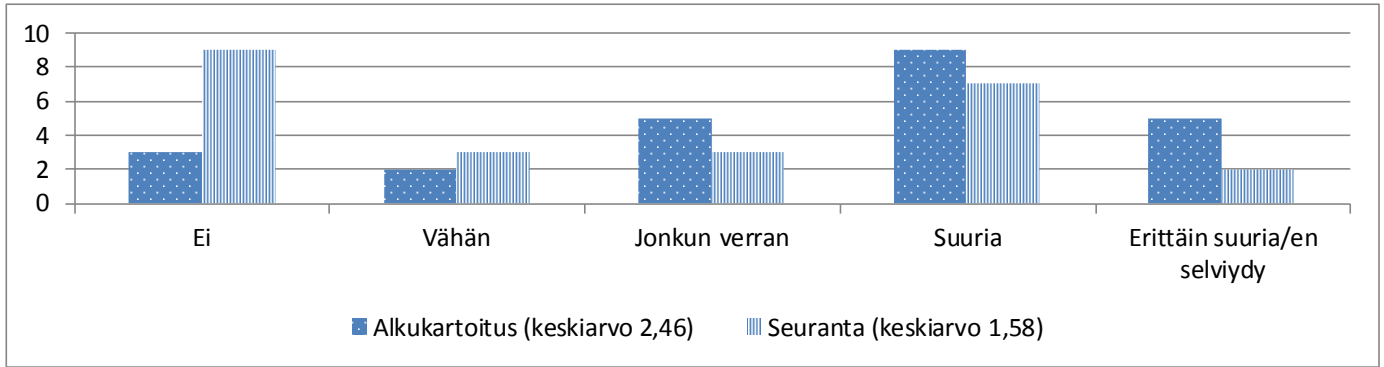
Kokonaispistemäärä (kuva 1 kohta 2) tiivistää tilanteen erityisesti seurantaan varten. Kokonaispistemäärä on karkea mittari, joten sen rinnalle suositellaan sarakesummien tarkastelua sekä osa-alueiden tarkastelua.

Oikean puoleisen sarakkeen muutostoiveita (kuva 1 kohta 3) koskeva kysymys on lisätty Paradise24fin-lomakkeeseen asiakastyötä tekevien pyynnöstä. Muutostoiveista voi keskustella suhteessa hoidon tavoitteisiin.

Asiakasta on lopuksi pyydetty kirjoittamaan asioita, mihin hän eniten toivoo muutosta. Tämä kysymys on tärkeä, erityisesti jos se tuo esille asioita, jotka eivät sisälly lomakkeen 24 kysymykseen.

Seurantalomakkeesta voi tarkastella lisäksi seuraavia kysymyksiä: missä asioissa asiakkaan tilanne on muuttunut; ovatko pistemäärät muuttuneet; onko asiakas saavuttanut tavoitteita, jotka oli merkinnyt itselleen tärkeiksi.

Kuva 2. Esimerkkiasiakkaan vaikeuksien määrän sarakesummat hoidon alussa ja kahden kuukauden päästä



**Ongelmien suuruuden keskiarvo osa-alueittain**

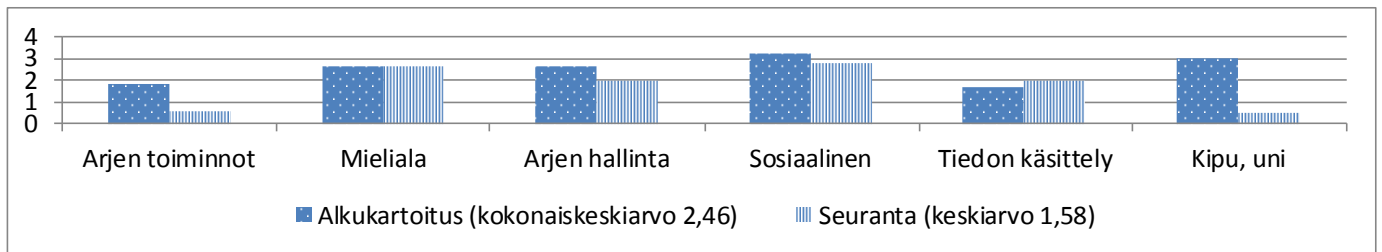
Kysymykset voidaan ryhmitellä teemoittain.

Alaskaalat muodostetaan laskemalla kunkin aihepiirin vastausten keskiarvo. Kysymykset osa-alueittain:

- Arjen toiminnot 3, 15, 16, 17 ja 19;    Mieliala 1, 2, 7, 8;
- Arjen hallinta 5, 6, 9, 23;            Sosiaalinen elämä 18, 20, 21, 24;
- Tiedon käsittely 11, 12, 13, 14, 22;    Kipu 10 ja uni 4.

Mikäli teemojen keskiarvot saadaan helposti koneen laskemina, antavat ne nopeasti yksittäisiä kysymyksiä laajalaisempaa tietoa. Kuvan 3 esimerkissä muutosta parempaan on tapahtunut erityisesti kivun ja unen sekä arjen toimintojen kohdalla.

Kuva 3. Esimerkkiasiakkaan vaikeuksien keskiarvo teemoittain (0 ei vaikeuksia—4 erittäin suuria/en selviydy)



**PARADISE – EU-hanke**

PARADISE (Psychosocial Factors Relevant to Brain Disorders in Europe eli Aivotoiminnan häiriöihin liittyvät psykososiaaliset vaikeudet Euroopassa) on yhteishanke, jonka koordinoitua ja aineistonkeruuta rahoitti vuosina 2010 – 2013 Euroopan komissio (Seventh Framework Programme, FP7, teemana Terveystyö-2009-2.2.1.5). Hankkeessa kehitettiin horisontaalisen epidemiologian viitekehityksessä menetelmä useihin häiriöihin ja sairauksiin liittyvien psykososiaalisten vaikeuksien kartoittamiseksi. PARADISE24 kysymykset on valittu huolellisen kirjallisuuskatsauksen, haastattelujen ja asiantuntijatyön perusteella. Kehittämisprosessia on kuvattu mm. julkaisuissa

Pitkänen T, Levola J, Tourunen J, Kaskela T & Holopainen A. (2016). Aivotoiminnan häiriöiden yhteydessä yleisesti koetut psykososiaaliset vaikeudet: Paradise24-kysymyssarjan tutkimusperusta. KELA: Sosiaali- ja terveysturvan tutkimuksia 143. <https://helda.helsinki.fi/handle/10138/167298>

Pitkänen T, Levola J, de la Fuente J & Cabello M. (2018). Identifying psychosocial difficulties of inpatients with substance use disorders: evaluation of the usefulness of the PARADISE24 for clinical practise. *Disability and Rehabilitation*. DOI: [10.1080/09638288.2018.1493543](https://doi.org/10.1080/09638288.2018.1493543)

Paradise24fin lomake sisältää täsmälleen samat kysymykset kuin PARADISE 24. Paradise24fin-kyselyn tulos voidaan muuntaa suuntaa antavasti metriselle asteikolle (0-100) tiivistämällä vastausvaihtoehdot (0=0, 1-2=1 ja 3-4=2 ja muuntamalla summa erillisen taulukon mukaisesti. Muuntotaulukko julkaisussa Cieza ym. (2015). PARADISE 24: A measure to assess the impact of brain disorders on people’s lives. Plos One. DOI:10.1371/journal.pone.0132410.

Kyselylomake ja lisätietoja julkaisuista tuuli.pitkanen@a-klinikka.fi [www.a-klinikka.fi/paradise24fin](http://www.a-klinikka.fi/paradise24fin)  
suomeksi [www.a-klinikka.fi/tietopuu/tutkittua/paradise24fin](http://www.a-klinikka.fi/tietopuu/tutkittua/paradise24fin) twitter @paradise24fin