



MIPA

JÄRJESTÖKYSELY

2021

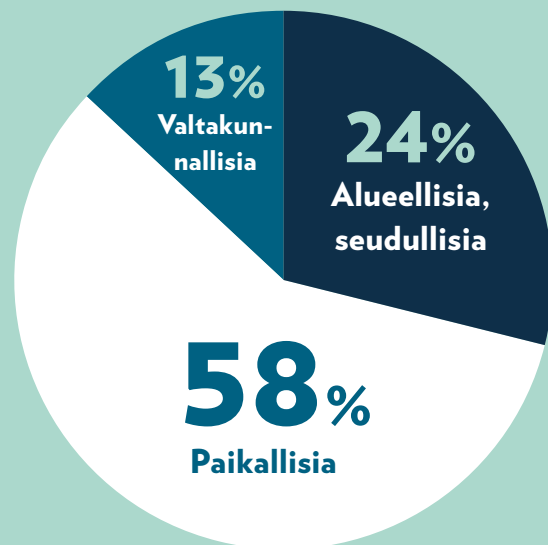
*Ajankohtaistietoa
päihde- ja mielenterveys-
yhdistyksistä*

Päihde- ja mielenterveysjärjestöjen tutkimusohjelmassa (MIPA 2.0) tehtiin sähköinen kysely näiden alojen järjestöille ja paikallisyhdistyksille helmi- ja maaliskuussa 2021. Kysely lähetettiin MIPA-hankejärjestöille ja niiden paikallisyhdistyksille, Mielenterveyspooliin ja Ehkäisevän päihdetyön verkostoon kuuluville järjestöille sekä vuonna 2020 STEA-avustuksia hakeneille mielenterveys-, päihde- ja riippuvuusalojen järjestöille. Vastaajana oli yhdistyksen/järjestön toiminnanjohtaja tai hallituksen puheenjohtaja. Kyselyssä kartoitettiin yhdistysten kohderyhmiä, toimijoita, toimintamuotoja, rahoitusta, yhteistyösuhteita, kehittämistarpeita ja tulevaisuuden näkymiä. Lisäksi tarkasteltiin koronaepidemian vaikutuksia toimintaan. Vastaajat painottuivat yhdistyskentän kooltaan ja resursseiltaan suurempiin toimijoihin.

Kyselyyn vastasi

164

**yhdistystä/
järjestöä**



Tukea kuntoutumiseen, yksinäisyyteen ja elämän kriisitilanteisiin

Yhdistykset tukivat toiminnassaan monenlaisia ihmisiä. Päihde- ja mielenterveyskuntoutajat olivat useimmin toiminnan pääasiallinen kohderyhmä. Olennainen osa toimintaa oli yksinäisyyden ja köyhyyden vastainen työ sekä elämässään kriisitilanteisiin joutuneiden tukeminen. Yli kolmanneksella yhdistyksistä keskeinen kohderyhmä olivat päihde- ja mielenterveysomaiset.



Asunnottomat olivat keskeinen kohderyhmä 40 prosentissa päihdeyhdistyksistä.

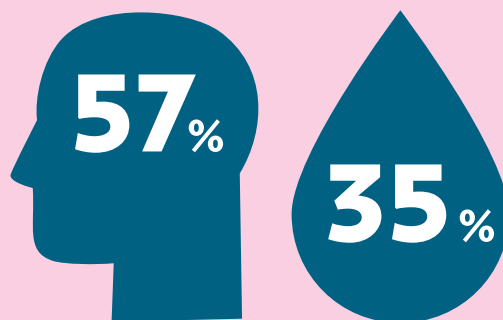
KESKEINEN KOHDERYHMÄ

mielenterveyskuntoutajat	63 %
yksinäiset	61 %
köyhät, syrjäytyneet	61 %
päihdekuntoutajat	48 %
työttömät	47 %
kriisin kokeneet	46 %
omaiset, läheiset	38 %
eläkeläiset, ikääntyneet	34 %
päihde- ja mielenterveystyön ammattilaiset	30 %
asunnottomat	23 %
ihmiset, joilla on peliongelma	19 %
koulut ja oppilaitokset	17 %
lapset, nuoret	14 %
poliittiset päätöksentekijät	11 %

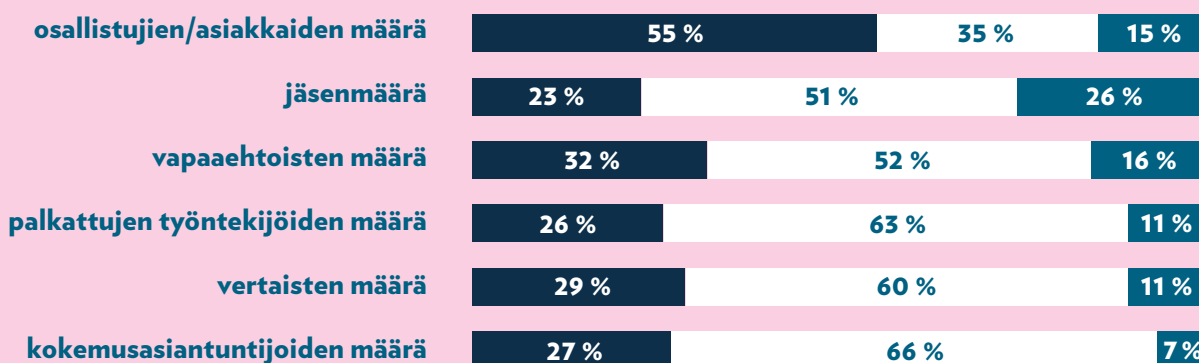
Osallistujamäärissä kasvua yli puolessa yhdistyksistä

Asiakkaiden ja eri yhdistystoimijoiden määrät olivat pysyneet pääosin samoina tai kasvaneet viimeisen kolmen vuoden aikana, kun tarkasteltiin tilannetta ennen koronaepidemiaa. Yli puolessa yhdistyksistä asiakkaiden ja osallistujien määrä oli lisääntynyt. Työntekijämäärä oli kasvanut joka neljännessä yhdistyksessä. Kolmannes yhdistyksistä oli saanut toimintaansa entistä enemmän vapaaehtoisia. Jäsenistö oli pienentynyt joka neljännessä yhdistyksessä.

Osallistujamäärä oli lisääntynyt 57 %:ssa mielen-terveys- ja 35 %:ssa päihdeyhdistyksistä.



MITEN TOIMIJOIDEN MÄÄRÄT OVAT MUUTTUNEET VIIMEISEN 3 VUODEN AIKANA ENNEN KORONAEPIDEMIAA?



lisääntynyt  pysynyt samana  vähentynyt 

YHDISTYKSISSÄ OLI
KESKIMÄÄRIN (mediaani)



Yhdistysten toiminta oli monimuotoista ja sähköistyvää

Yleisimmin yhdistykset tarjosivat kasvokkaista vertaistukea, päiväkeskus- ja kohtaamispaikkapalveluja, palveluohjausta, ruoka-apua sekä ystävä- ja tukihenkilötoimintaa.



kasvokkaiset
vertaistuki-
ryhmät



päiväkeskus-
tai kohtaamis-
paikkatoiminta



palveluohjaus

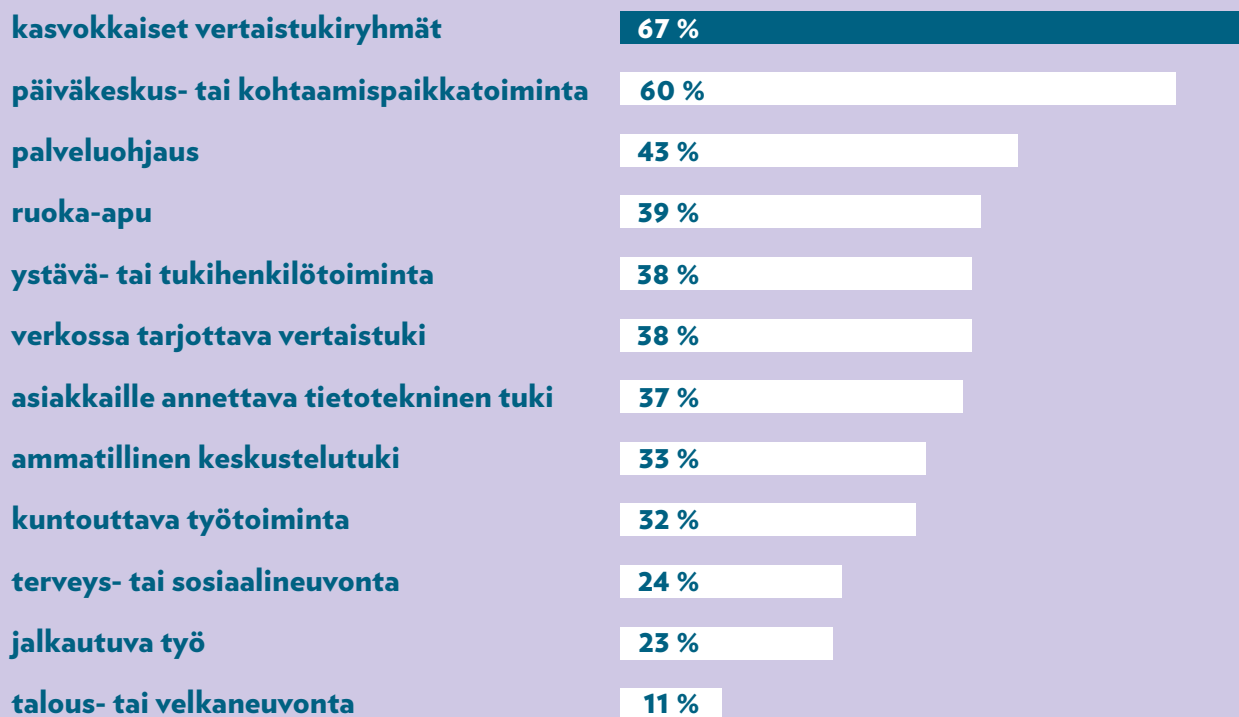


ruoka-apu



ystävä- tai tuki-
henkilötoiminta

Sähköisiä tukimuotoja ja apua niiden käyttämiseen tarjosi yli kolmannes yhdistyksistä. Toiminta on laajentunut huomattavasti. Vuonna 2016 verkkovälitteistä vertaistoimintaa oli 22 prosentissa päihde- ja 14 prosentissa mielenterveysyhdistyksistä (tieto MIPA-järjestökyselystä 2016).

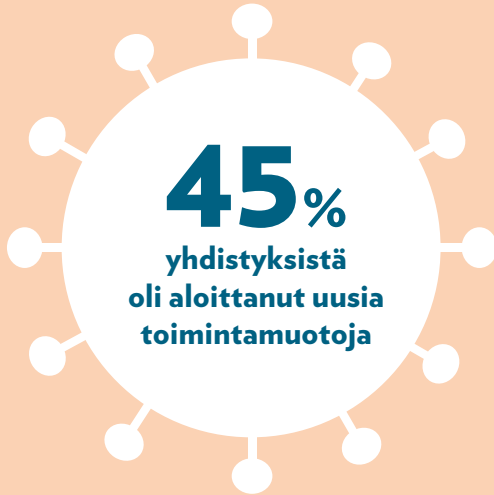


Jalkautuva työ, ruoka-apu ja kuntouttava työtoiminta olivat yleisempiä päihdeyhdistyksissä, mielenterveysalalla painottui kasvokkainen vertaistuki.



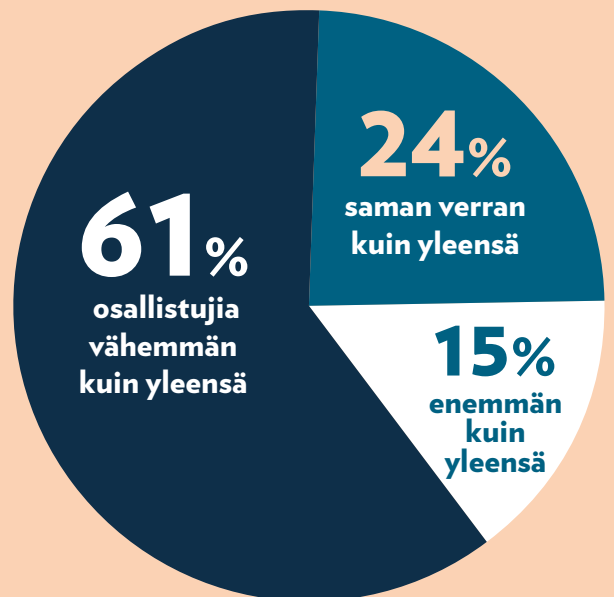
Koronaepidemia vaikeutti osallistujien tavoittamista ja monipuolista toimintamuotoja

Koronaepidemian takia monet yhdistykset joutuivat tekemään muutoksia toimintaansa.



Osallistujien tavoittaminen epidemian aikana oli ollut vaikeaa.

Korona-ajan nähtiin vaikuttaneen pääosin kielteisesti osallistujien arkeen ja hyvinvointiin. Yhdistyksen toimintaa se oli usein monipuolistanut, kun poikkeustila oli ”pakottanut” digiloikkaan.

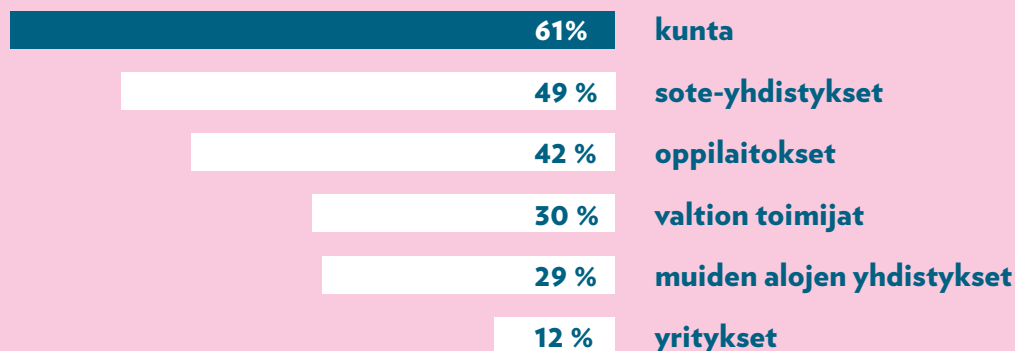


”Kohderyhmämme on väsähtänyt, masentunut ja osa on sulkeutunut kotiinsa. Pelottaa, että miten heidät saa sieltä lähtemään ja osallistumaan, kun kriisi alkaa helpottaa.”

”Yksinäiset ovat entistä yksinäisempiä, mikä vaikuttanee kriisin jälkeenkin.”

Yhdistysten, kunnan ja oppilaitosten yhteistyö tiivistä

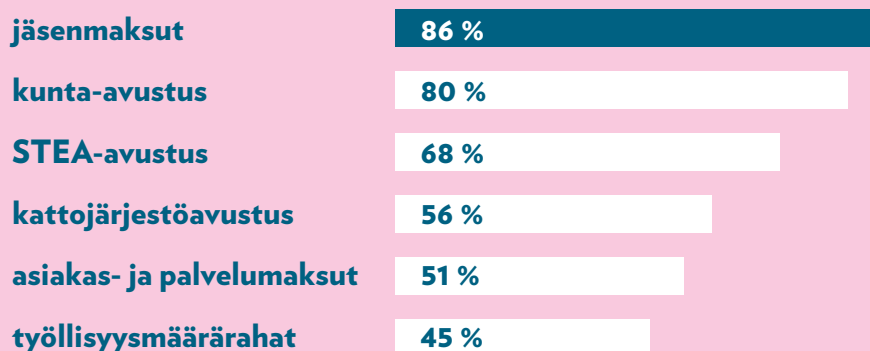
Yhdistyksillä oli säännöllistä yhteistyötä monien tahojen kanssa.



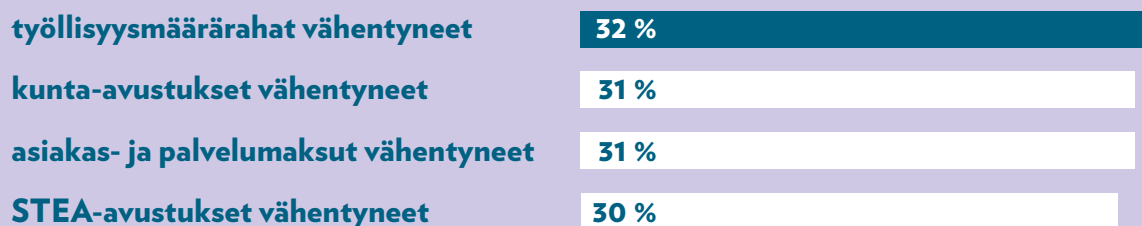
RAHOITUKSET VÄHENTYNEET KOLMANNEKSELLA YHDISTYKSISTÄ



Yleisimpiä tulonlähteitä olivat jäsenmaksut, kunta- ja kattojärjestöavustukset sekä STEA-avustukset.



Rahoitukset olivat pysyneet pääosin samana viimeisen kolmen vuoden aikana. Jos muutosta oli tapahtunut, se oli useammin ollut kielteistä kuin myönteistä.



Päihdeyhdistyksille kunta-avustuksilla ja asiakas- ja palvelumaksuilla oli suuri merkitys, kun taas mielenterveysyhdistykset toimivat useammin STEA-avustusten varassa.

NÄKEMYKSET YHDISTYKSEN TALOUDELLISESTA TULEVAISUUDESTA JAKAUTUIVAT



näki taloudellisen tilanteen paranevan

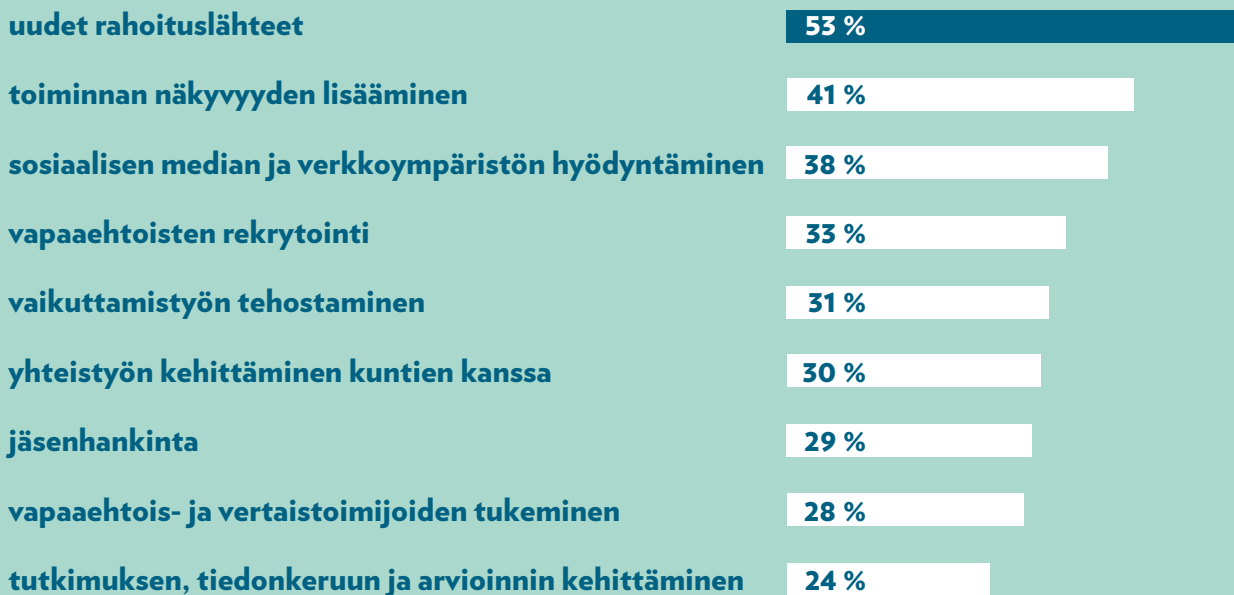


näki taloudellisen tilanteen huononevan

Kehittämistarpeita toiminnan rahoituksessa ja verkkoympäristön hyödyntämisessä

Suurimmat kehittämistarpeet koskivat toiminnan rahoituspohjaa, näkyvyyttä, verkkoympäristön hyödyntämistä ja vapaaehtoisten saamista mukaan toimintaan. Kuntayhteistyön tiivistämiseen oli suuri tarve joka kolmannessa yhdistyksessä. Mielenterveysyhdistyksissä painottui toive hankeosaamisen kehittämisestä. Muiksi tarpeiksi mainittiin esimerkiksi varainhankinnan kehittäminen ja jäsenistön aktivointi.

PÄÄASIALLISET KEHITTÄMISTARPEET



”Kynnys tulla mukaan yhdistyksen toimintaan on edelleen korkea ainakin pienillä paikkakunnilla.

”Eniten huolenaiheena avustukset ja niiden saanti, myös sote-uudistuksen vaikutukset. Pystymmekö vastaamaan laajenevan asiakaskunnan tarpeisiin?”

Toiminnan tulevaisuus nähdään valoisana

Yhdistyksen toiminnan tulevaisuus seuraavien viiden vuoden aikana nähtiin pääosin valoisaksi. Myönteiset arviot kehityksestä olivat merkittävästi yleisempiä kuin kielteiset. Osallistujamäärien odotetaan kasvavan ja toiminnan laajenevan. Kohderyhmien hyvinvoinnista ja palvelutilanteesta kannettiin kuitenkin huolta.



Erityisesti mielenterveysyhdistyksissä kannettiin huolta kohderyhmien tilanteesta koronaepidemian seurauksena. Näistä yhdistyksistä 35 %:ssa heidän tarvitsemiensa palvelujen ennakoitiin huononevan.

TEKIJÄT

Päihde- ja mielenterveysjärjestöjen tutkimusohjelma (MIPA 2.0).

Sari Jurvansuu, Teemu Kaskela & Jouni Tourunen

GRAAFINEN SUUNNITTELU

Anna Makkonen

A-Kiltojen Liitto ry, A-klinikkasäätiö, Ehkäisevä päihdetyö EHYT ry, FinFami – Uusimaa ry, Irti Huumeista ry, Kuntoutussäätiö, Mielenterveyden keskusliitto, Mieli Suomen Mielenterveys ry, Sininauhaliitto ja Tukikohta ry. Diakonia-ammattikorkeakoulu ja Tampereen yliopiston Yhteiskuntatieteiden tiedekunnan Sosiaalityön tutkinto-ohjelma

