

# Päihde- ja mielenterveysjärjestöjen tutkimusohjelma 2015-2019

Diakonia-ammattikorkeakoulu 4.4.2017

# Päihde- ja mielenterveysjärjestöjen toimintaprofiilit – osahanke (2015-2017)

Tutkija Sari Jurvansuu/EHYT ry

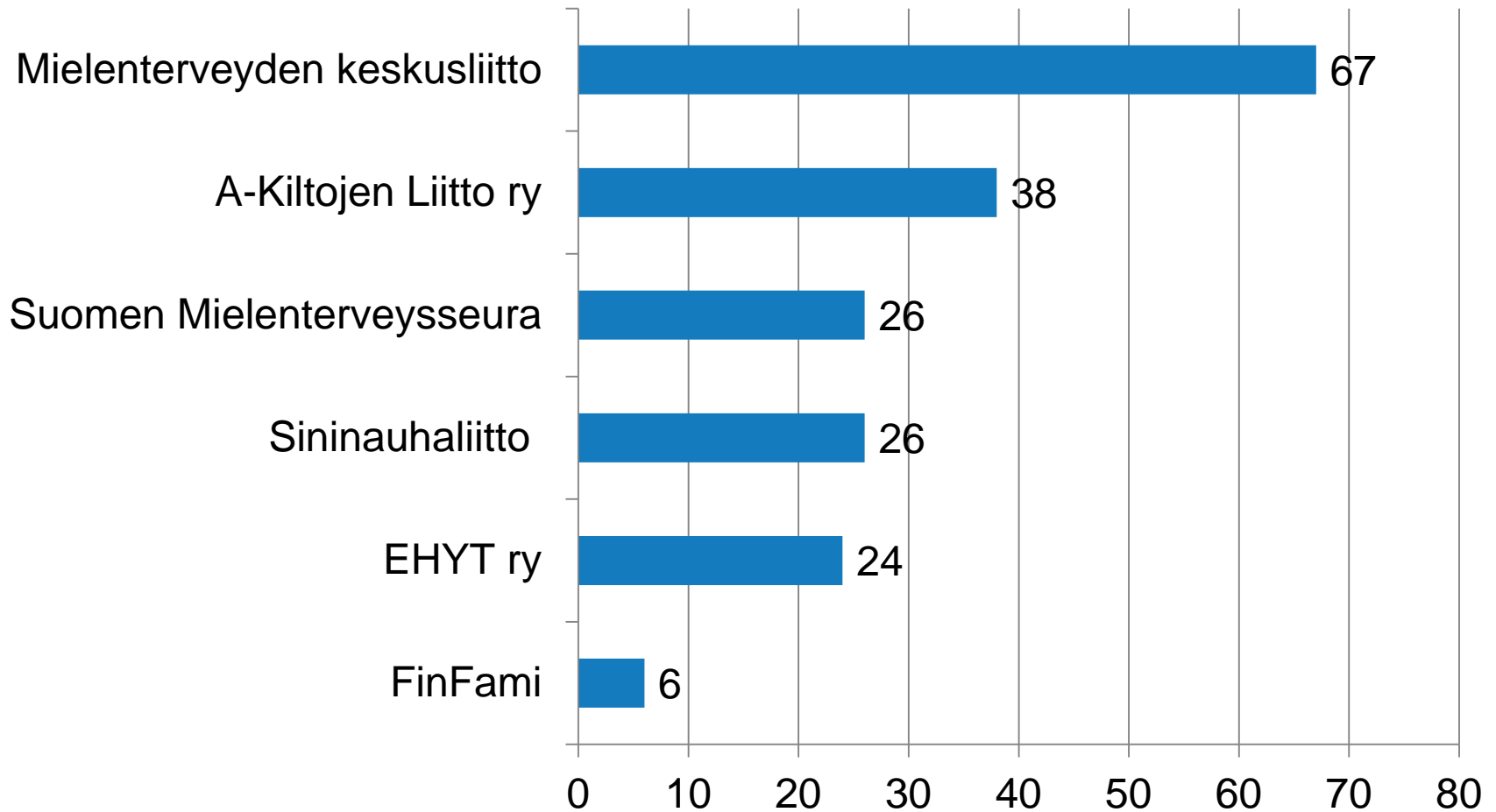
# Tavoitteet

- luoda yleiskuva päihde- ja mielenterveysjärjestöjen toimintamuodoista, toiminnan painopisteistä ja palvelutuotannosta
  - Millaisia eroja
    - toimialan
    - toiminta-alueen asukasmäärän ja
    - yhdistyksen perustamisvuoden mukaan?
- tarkastella erilaisten järjestötoimijoiden toimintaedellytyksiä
  - työntekijät, vapaaehtoistoimijat ja taloudelliset resurssit

# Aineistosta

- Kyselyt lähetettiin keväällä 2016 MIPA-hankejärjestöille ja niiden jäsenyhteisöille ja paikallisyhdistyksille sekä EPT-verkostoon, MPNet-verkostoon ja Mielen terveystaloon kuuluville toimijoille
- Kyselyyn vastasi 187 paikallisyhdistystä (vastausprosentti 48 ) ja 28 valtakunnallista järjestöä (vastausprosentti 35), vastaajana toiminnanjohtaja tai hallituksen puheenjohtaja
  - 87 päihdeyhdistystä
  - 100 mielen terveystaloyhdistystä
  - 14 mielen terveystaloyhdistys- ja 14 päihdejärjestöä
- Tarkastelussa keskitytään paikallisyhdistysten toimintaan valtakunnallisten järjestöjen pienen määrän vuoksi

# Vastanneet paikallisyhdistykset keskusjärjestöittäin/liitoittain



# Päihde- ja mielenterveysyhdistysten yleisimmät toimintamuodot

## Päihdeyhdistykset (N=87)

Päiväkeskus- ja kohtaamispaikkatoiminta (63 %)

Yksilökeskustelut (62 %)

Ryhmäkeskustelut, ryhmämuotoinen tuki (58 %)

Toiminnallinen vertaisuus (56 %)

Tukihenkilötoiminta (47 %)

Terveys- ja sosiaalineuvonta (45 %)

Kuntouttava työtoiminta (44 %)

## Mielenterveysyhdistykset (N=100)

Vertaistukiryhmät (74 %)

Päiväkeskus- ja kohtaamispaikkatoiminta (60 %)

Tukihenkilötoiminta (55 %)

Ryhmäkeskustelut, ryhmämuotoinen tuki (53 %)

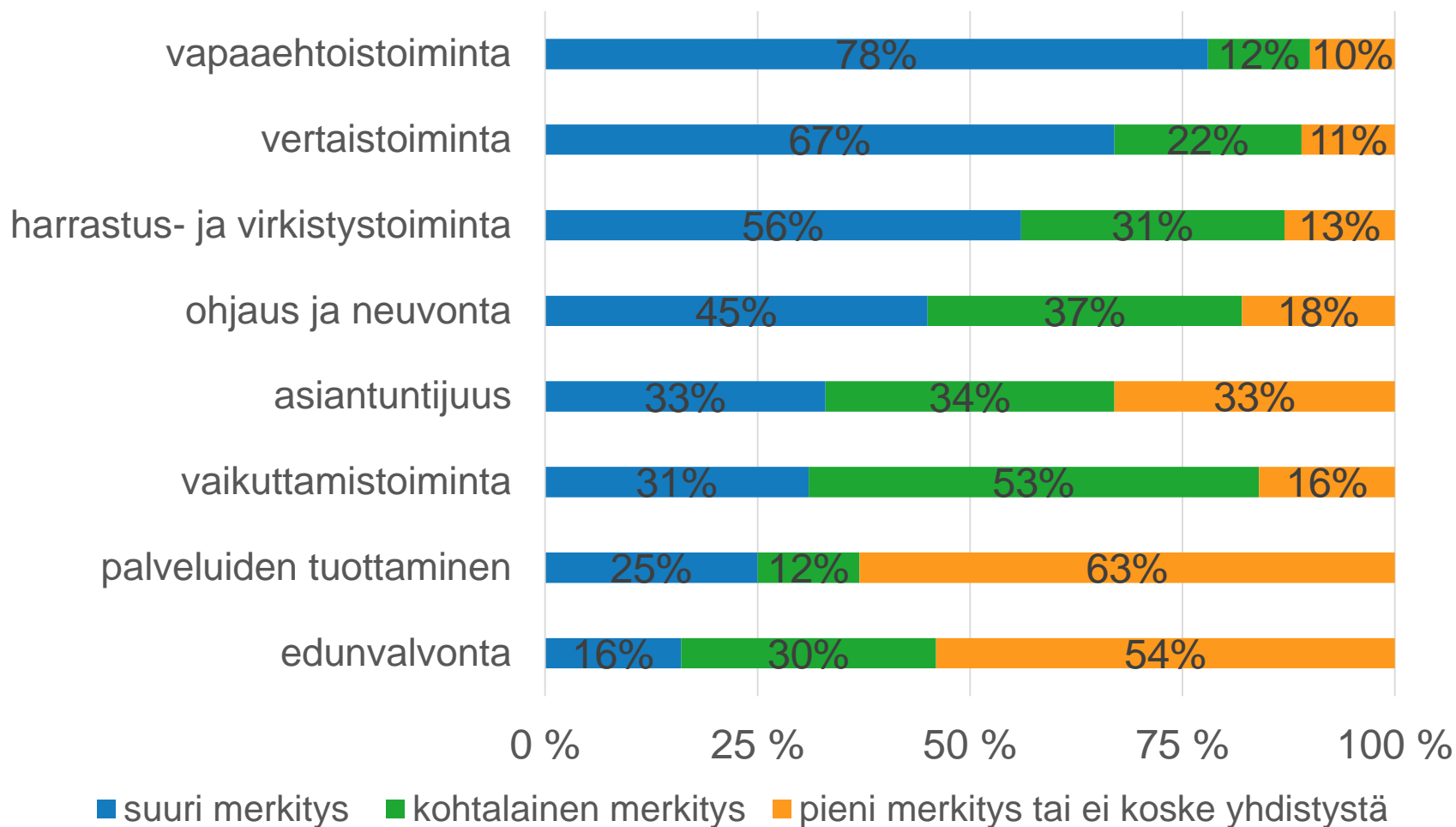
Yksilökeskustelut (46 %)

Toiminnallinen vertaisuus (46 %)

Palveluohjaus (38 %)

- Sosiaali- ja terveysjärjestökenttää on usein hahmotettu toiminnan eri tehtäväalueiden kautta, esim.:
  - Vertaistoiminnan mahdollistaminen
  - Vapaaehtoistoiminnan tukeminen
  - Jäsenistön edunvalvonta
  - Asiantuntijuus (tutkimus- ja kehittämistoiminta)
  - Hyvinvointipalveluiden tuottaminen

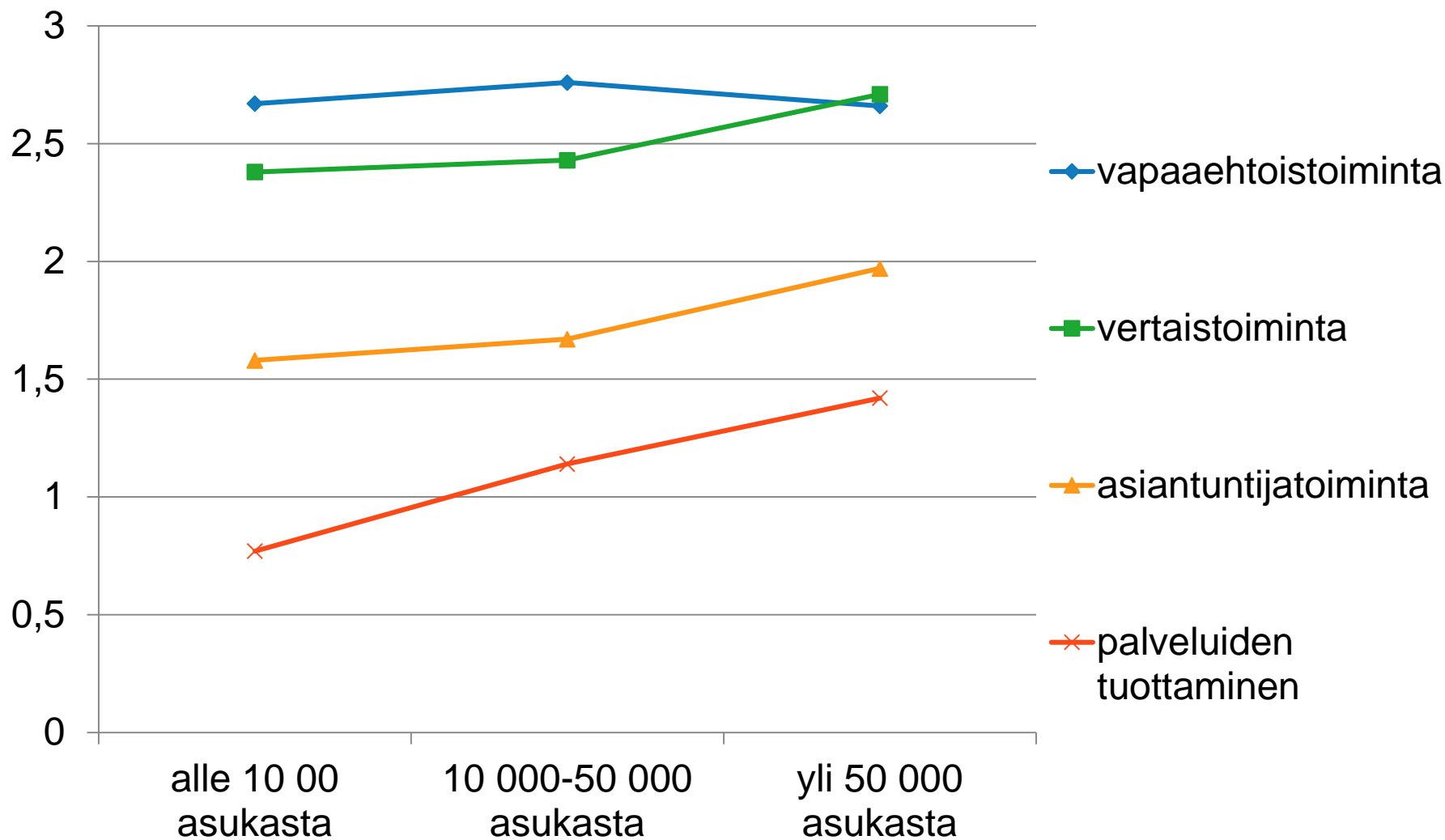
# Toiminnan painopisteet paikallisyhdistyksissä (n=187)



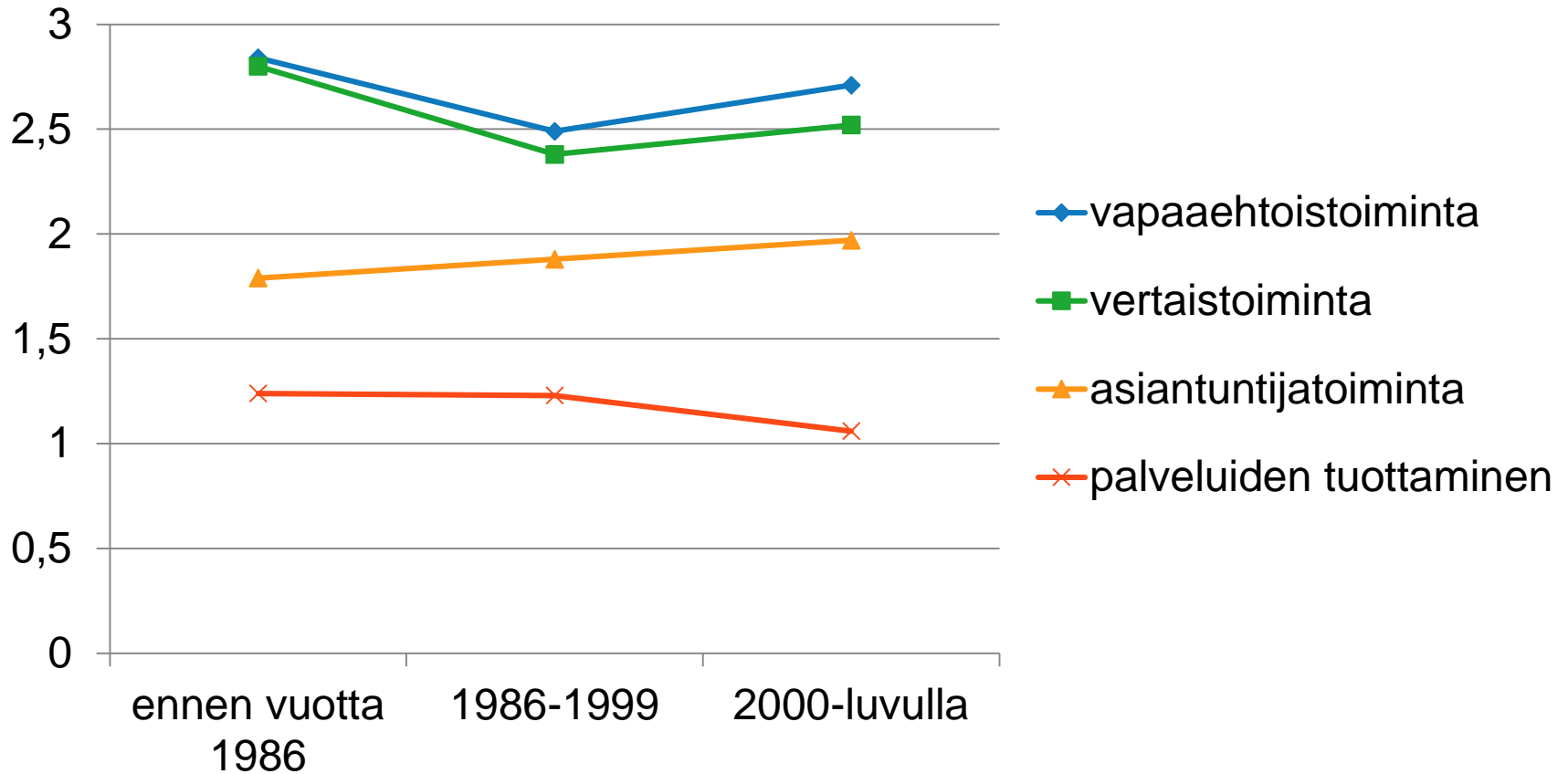
- Painopisteet hyvin samanlaiset päihde- ja mielenterveysyhdistyksissä; vain palveluiden tuottamisen merkitys huomattavasti suurempi päihdeyhdistyksissä



# Toiminnan painopisteiden merkitys ja toiminta-alueen asukasmäärä



# Toiminnan painopisteet ja yhdistyksen perustamisvuosi



- palvelutuotannon ja vertaistoiminnan merkitys vähäisempi 2000-luvulla perustetuissa yhdistyksissä.
- asiantuntijatoiminnan merkitys uusissa yhdistyksissä suurempi

# Vertaistoiminta

- Toiminnan kohderyhmänä kuntoutujat, akuutteja ongelmia omaavat, omaiset
  - toiminnasta haetaan vertaisuuden kokemusta (vrt. ATH-tutkimus)
- Suuri merkitys molemmilla toimialoilla, mutta toimintamuodot jossain määrin erilaiset: mielenterveysyhdistyksissä vertaisuus toteutui useammin vertaistukiryhmätoiminnassa, päihdeyhdistyksissä toiminnallisena ja verkkovälitteisenä vertaisuutena
- Vertaistoiminnan muodot (ryhmät, toiminnallinen vertaisuus, verkkovälitteinen vertaisuus) yleisempiä ja vertaistoiminnan merkitys suurempi ennen vuotta 1986 perustetuissa yhdistyksissä ja asukasmäärältään suurilla toiminta-alueilla toimivissa yhdistyksissä
- Ks. Rissanen & Jurvansuu, Kuntoutus-lehti 1/2017

# Vapaaehtoistoiminta

- Toiminta kohdistuu keskimääräistä useammin koko naapurustoon, lähiyhteisöön, eläkeläisiin
  - Tarjotaan osallisuutta ja toimintaa ikääntyvälle väestönosalle
- Toimintamuotoja esim. tukihenkilö- ja ystävätoiminta, kampanjat, lapsi- ja nuorisotyö, asiakkaille annettava tietotekninen tuki
- Vapaaehtoistoiminnalla suuri merkitys riippumatta yhdistyksen toiminta-alueen asukasmäärästä tai yhdistyksen perustamisvuodesta
- Puolet aineiston yhdistyksistä toimi täysin vapaaehtoisvoimin.
- Vapaaehtoistoiminnan merkitys koettiin vähäisemmäksi ostopalveluita tuottavissa yhdistyksissä ja yhdistyksissä, joissa palkattuja työntekijöitä (hybridisaatiokehityksestä ja vapaaehtoistoiminnasta ks. Jurvansuu & Rissanen 2017, Tietopuu)

# Ostopalvelutuotanto

## Paikallisyhdistykset

- Ostopalveluita tuotti 18 % paikallisyhdistyksistä (p 29 %, mt 13 %)
- Yleisimmin tuotettuja palveluita olivat päiväkeskustoiminta, asumis- ja asumisen tukipalvelut, ohjattu ryhmätoiminta sekä työllistämisen ja kuntoutuspalvelut
- Yhdeksän paikallisyhdistystä oli osallistunut kilpailutuksiin viimeisen vuoden aikana.
- Kolmessa päihdeyhdistyksessä oli yhtiötetty osa toiminnasta, kahdessa mielenterveys- ja yhdessä päihdeyhdistyksessä yhtiöittämistä suunniteltiin.

## Valtakunnalliset järjestöt

- Ostopalveluita tuotti 46 % valtakunnallisista järjestöistä
- Seitsemän valtakunnallista järjestöä oli osallistunut kilpailutuksiin viimeisen vuoden aikana.
- Toimintaa oli yhtiötetty neljässä järjestössä. Yhdessäkään järjestössä ei suunniteltu toiminnan yhtiöittämistä.

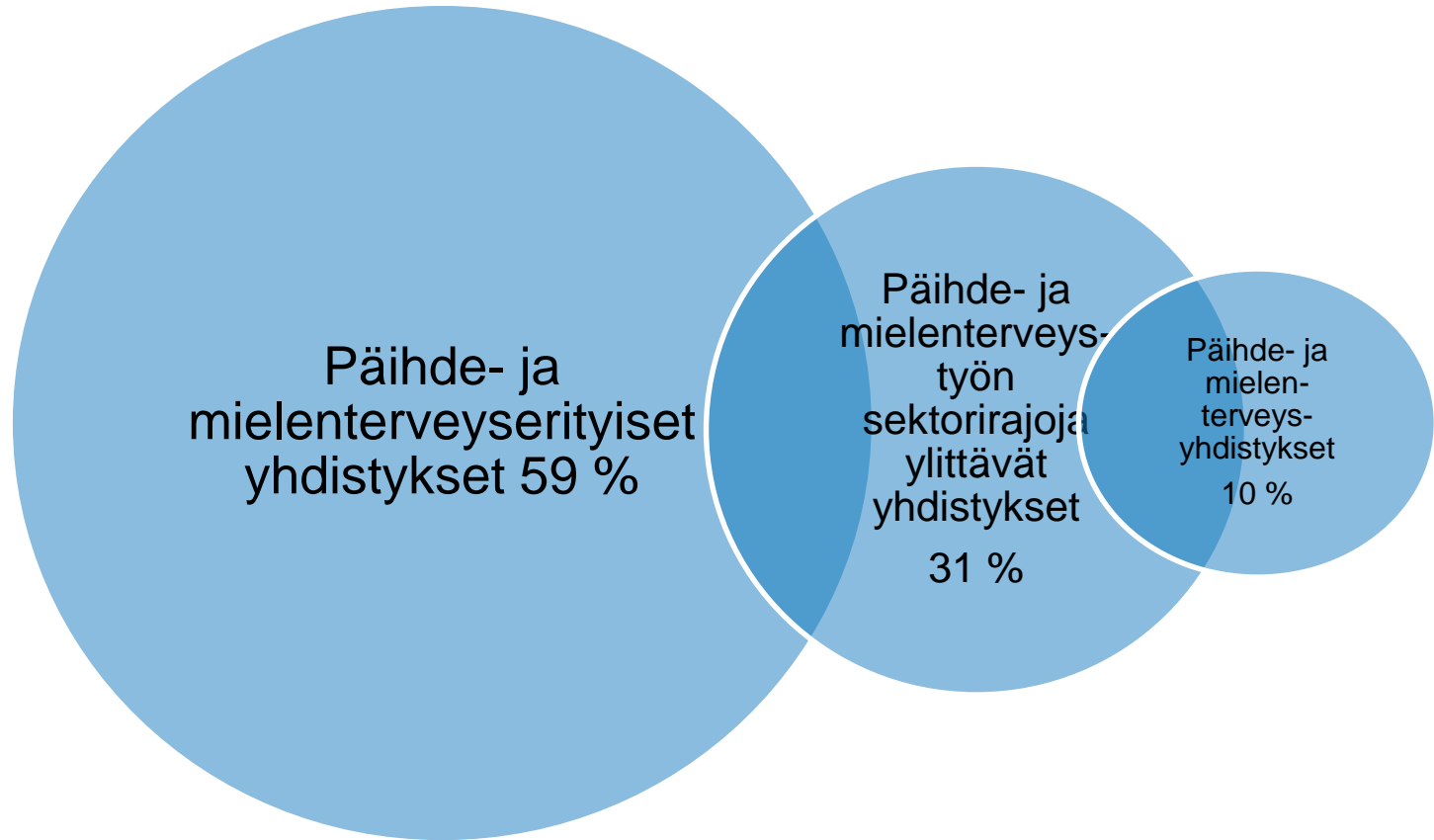
# Huono-osaisuuden ja syrjäytymisen ehkäisy

- Huomionarvoista oli huono-osaisuuden ja syrjäytymisen ehkäisyyn liittyvän toiminnan keskeisyys etenkin päihdeyhdistyksissä.
- Noin joka toisessa yhdistyksessä huono-osaiset, köyhät, työttömät olivat toiminnan keskeinen kohderyhmä
- Aineistossa oli esimerkiksi viitisenkymmentä ruoka-avun tarjoajaa.
- Kotiin vietävä apu kuului joka viidennen päihdeyhdistyksen (joka kymmenennen mielenterveysyhdistyksen) toimintaan
- Reilu neljännes yhdistyksistä tarjosi osallistujille apua sähköisessä asioinnissa ja muissa tietoteknisissä tarpeissa

# Omais- ja läheistyötä tekevät yhdistykset

- Joka neljännessä yhdistyksessä pyrittiin **omais- ja läheistyön** kautta tukemaan omaisia ja parantamaan omaisten osallisuutta palvelujärjestelmässä ja läheisensä hoidossa.
- Omaistyötä tekevät yhdistykset profiloituivat aineistossa voimakkaimmin kohderyhmänsä **edunvalvojiksi**.
- Ydintoimintaa olivat ohjaus- ja neuvontapalvelut sekä vertaistoiminta.
- Yhdistivät toiminnassaan huomattavan usein päihde- ja mielenterveystyötä.

# Yhdistysten toiminnan päihde- ja mielenterveyserityisyys



Kansalaistoiminta

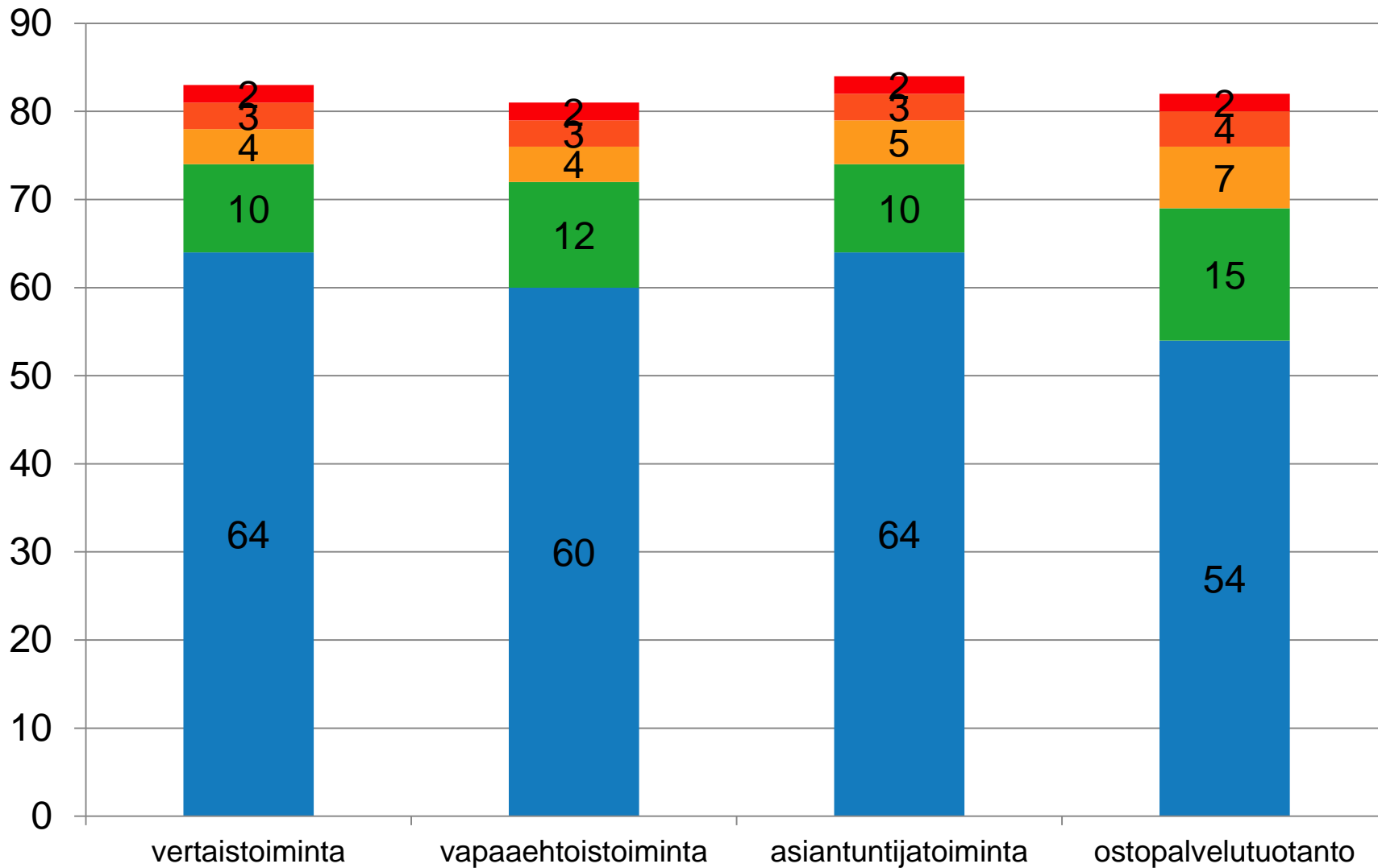
Palveluiden tuottaminen





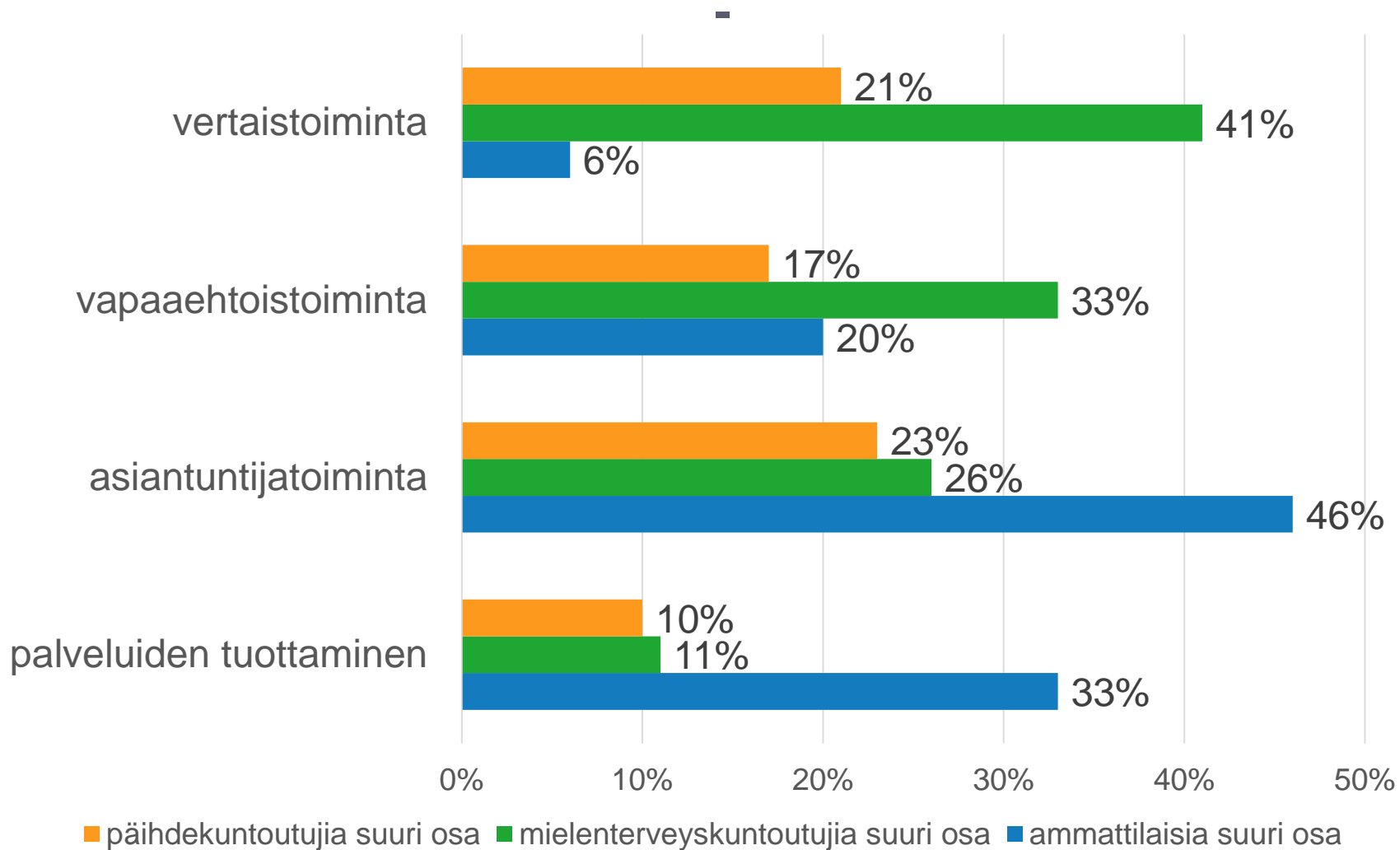
# INHIMILLISET JA TALOUDELLISET TOIMINTAEDELLYTYKSET

- henkilöjäseniä
- tukityöllistettyjä
- vapaaehtoistoimijoita
- tukityöllistetyt kuntoutujat
- palkattuja työntekijöitä

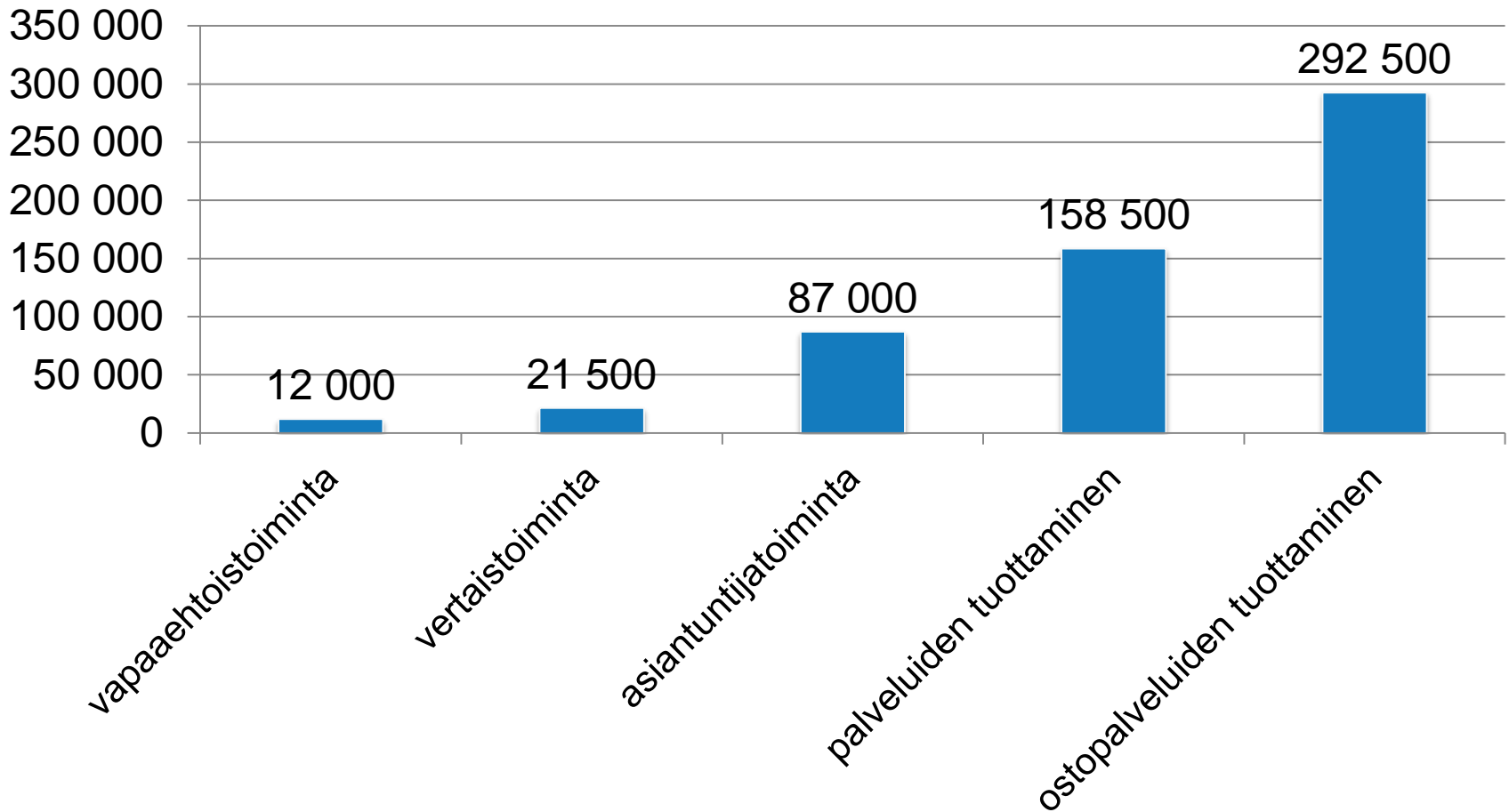


# Kuntoutujien osallisuus: kuinka suuri osa vapaaehtoistoimijoista kyseisen ryhmän edustajia?

## - ”suuri osa” vastanneiden osuudet



# Talousarvion menojen loppusumma keskimäärin (mediaani) v. 2015 (€)



# Lopuksi

- Päihde- ja mielenterveysyhdistysten toiminnassa paljon samaa, useat kokevat toimivansa molemmilla toimialoilla
- Palvelutuottajat toimivat merkittävästi suuremmin taloudellisin ja työntekijäresurssein, mutta niiden toimintaan liittyi myös suurempia epävarmuuksia
- Uudet yhdistykset suuntautuvat keskimääräistä voimakkaammin asiantuntijatoimintaan; asiantuntijayhdistyksissä myönteiset tulevaisuuden näkymät erityisesti vapaaehtoistoimijoiden mukaan saannin suhteen (kielteiset ehkäisevässä, vapaaehtoistyöhön painottuvassa toiminnassa)
- Vertaistoiminnan merkitys vähäisempi uusissa yhdistyksissä
  - Uhkana järjestötoiminnan ammatillistuminen?

# Kiitos!

Lisätietoja: tutkija Sari Jurvansuu/Sininauhaliitto;  
[sari.jurvansuu@sininauha.fi](mailto:sari.jurvansuu@sininauha.fi)

MIPA-tutkimusohjelma: <http://www.a-klinikka.fi/mipa>